



# RĪGAS ZOLITŪDES ĢIMNĀZIJA

Ruses 22, Rīga, LV-1029, tālrunis 67405913  
e-pasts rzolg@riga.lv

## IEKŠĒJIE NOTEIKUMI

Rīgā

2020. gada 24.augustā

Nr. GZO-20-3-nts

### **Izglītības procesa organizēšana, nodrošinot Covid-19 infekcijas izplatības ierobežošanu**

*Izdoti saskaņā ar Ministru kabineta  
2020.gada 9.jūnija noteikumu Nr.360  
„Epidemioloģiskās drošības pasākumi  
Covid-19 infekcijas izplatības  
ierobežošanai” 26.1. apakšpunktu*

#### **I. Vispārīgie jautājumi**

1. Iekšējie noteikumi (turpmāk – Noteikumi) nosaka kārtību, kādā organizē izglītības procesu Rīgas Zolitūdes ģimnāzijā (turpmāk – Ģimnāzija), nodrošinot drošu izglītības procesu, lai mazinātu Ģimnāzijas darbiniekiem un izglītojamajiem risku inficēties ar Covid-19, īstenojot Ministru kabineta 2020.gada 9.jūnija noteikumos Nr.360 “Epidemioloģiskās drošības pasākumi Covid-19 infekcijas izplatības ierobežošanai” (turpmāk – MK noteikumi) noteiktos informēšanas, distances ievērošanas, higiēnas un personas veselības stāvokļa uzraudzības pamatprincipus.

2. Noteikumi ir saistoši Ģimnāzijas darbiniekiem un izglītojamajiem.

3. Izglītojamo likumisko pārstāvju (turpmāk – Vecāki) un citu Ģimnāzijai nepiederošo personu uzturēšanos Ģimnāzijā nosaka Ģimnāzijas iekšējie noteikumi par kārtību, kādā izglītojamo vecāki un citas personas uzturas Ģimnāzijā.

#### **II. Izglītības procesa organizēšana**

4. Ģimnāzijas izglītības procesa īstenošanas veidu (modeļi), saskaņojot ar Ģimnāziju, nosaka Rīgas domes Izglītības, kultūras un sporta departaments (turpmāk – Departaments), izdodot rīkojumu.

5. Ģimnāzija, ņemot vērā Izglītības un zinātnes ministrijas ieteikumu “Mācību procesa īstenošanas iespējamie modeļi”, izmanto B modeļi, kurā mācības 1.-7. klašu posmā notiek klātienē un kurā mācības 8. – 12.klašu posmā notiek klātienē, ietverot no 40 līdz 60% mācību laika ar attālinātā mācību procesa elementiem.

6. Ģimnāzijā izglītības procesā īstenotais modelis var tikt mainīts atbilstoši epidemioloģiskajai situācijai Ģimnāzijā vai valstī.

7. Izglītības process Ģimnāzijā tiek nodrošināts saskaņā ar Ģimnāzijas iekšējās kārtības noteikumiem, ciktāl tie nav pretrunā MK noteikumiem un Noteikumiem.

8. Izglītības process Ģimnāzijā tiek nodrošināts atbilstoši Ģimnāzijas direktora apstiprinātajam Mācību priekšmetu un mācību stundu plānam, ja nav nepieciešams savādāk, kurā var tikt veiktas izmaiņas atbilstoši epidemioloģiskajai situācijai Ģimnāzijā vai valstī.

9. Ģimnāzijā 1.-7.klases mācās klātienē. Stundas notiek pēc apstiprinātā stundu saraksta. 8.-12.klases mācās daļēji attālināti saskaņā ar apstiprināto grafiku (1.pielikums).

10. Ģimnāzija par izmaiņām Mācību priekšmetu un mācību stundu plānā nekavējoties informē izglītojamos un Vecākus, nosūtot informāciju elektroniskās skolvadības sistēmā e-klase (turpmāk – e žurnāls).

### **III. Covid-19 infekcijas ierobežošanas pamatprincipu un piesardzības pasākumu ievērošana un nodrošināšana**

11. Covid-19 infekcijas izplatības novēršanas pamatprincipu ievērošanai Ģimnāzijā Ģimnāzijas direktors ar rīkojumu nosaka atbildīgās personas par informēšanu, distancēšanās ievērošanu, higiēnas prasību nodrošināšanu un ievērošanu un izglītojamo un darbinieku veselības stāvokļa uzraudzību un ievērošanu.

#### **Informēšana un attiecīgi piesardzības pasākumi**

12. Lai nepieļautu Covid-19 infekcijas izplatīšanos, Ģimnāzijas izglītojamie un nodarbinātie tiek informēti par:

12.1. nepieciešamību sekot savam veselības stāvoklim;

12.2. nepieciešamību nekavējoties informēt izglītības iestādes administrācijas pārstāvi, ja darbiniekam vai izglītojamajam konstatēta inficēšanās ar Covid-19;

12.3. nepieciešamību Ģimnāzijas administrācijas darbiniekam, kurš saņēmis informāciju no izglītojamā un/vai darbinieka par inficēšanos ar Covid-19, nekavējoties informēt par to Ģimnāzijas direktoru.

13. Ģimnāzijā, pie ieejas un koplietošanas telpās, ir izvietoti informatīvi brīdinājumi, ka Ģimnāzijā netiek pieļauta personu ar elpceļu infekcijas slimību pazīmēm klātbūtne.

14. Ģimnāzijā ir izvietoti informatīvi brīdinājumi par divu metru distances ievērošanu, pareizas roku higiēnas nosacījumiem.

15. Ģimnāzijā izglītojamo un darbinieku informēšanai tiek izmantoti izglītības iestādes informatīvie un e-resursi:

15.1. izglītojamo un darbinieku e-pasta adreses;

15.2. elektroniskais mācību nodarbību uzskaites žurnāls e-klase;

15.3. Ģimnāzijas tīmekļvietne [www.zolitude.lv](http://www.zolitude.lv), kur darbiniekiem, vecākiem un izglītojamajiem pieejama informācija par izglītojamo plūsmas organizēšanu un kontroli, saziņas iespējām ar Ģimnāzijas administrāciju.

16. Lai Ģimnāzijā īstenotu epidemioloģiskās drošības ievērošanas nosacījumus:

16.1. Ģimnāzijā ierobežota nepiederošu personu plūsma, saziņai ar Ģimnāzijas darbiniekiem izmantojami elektroniskās saziņas rīki. Klātienes kontakti Ģimnāzijā organizējami vienīgi iepriekš sazinoties ar atbildīgo darbinieku.

16.2. Izstrādāti noteikumi Ģimnāzijas sporta kompleksa apmeklētājiem (2.pielikums), izglītojamajiem (3.pielikums) un Vecākiem (4.pielikums) .

- 16.3. Ienākot Ģimnāzijā izglītojamo, darbinieku un apmeklētāju pienākums ir veikt roku dezinfekciju.
  - 16.4. Ģimnāzijas direktors nodrošina Ģimnāzijas darbinieku informēšanu par šajā kārtībā noteikto.
  - 16.5. Klases audzinātāji nodrošina saziņu ar izglītojamajiem un izglītojamo vecākiem un viņu informēšanu par šajā kārtībā noteikto.
  - 16.6. Ģimnāzija publicē informatīvos materiālus Ģimnāzijas tīmekļvietnē, kā arī nodrošina informatīvo materiālu izvietošanu Ģimnāzijas informatīvajos stendos, mācību kabinetos, laboratorijās un koplietošanas telpās, un regulāru informācijas aktualizēšanu atbilstoši epidemioloģiskajai situācijai.
17. Komunikācijas nodrošināšana notiek atbilstoši Ģimnāzijas direktora noteiktajai rīcības shēmai (5.pielikums) šādām mērķgrupām:
- 17.1. Ģimnāzija – Departaments;
  - 17.2. Ģimnāzijas direktors – darbinieki;
  - 17.3. Ģimnāzija – izglītojamie;
  - 17.4. Ģimnāzija – Vecāki;
  - 17.5. Vecāki/ izglītojamie – Ģimnāzijas direktors.

### **Distancēšanās un higiēnas prasību ievērošana**

18. Ģimnāzijas direktors ar rīkojumu nosaka izglītojamo un darbinieku ierašanās nosacījumus Ģimnāzijā, par distancēšanas nodrošināšanu koplietošanas telpās, par ēdināšanas organizēšanu, par interešu izglītības pulciņiem un pagarinātās dienas grupām.

19. Distancēšanās un higiēnas prasību ievērošana tiek nodrošināta atbilstoši MK noteikumiem un Slimību profilakses un kontroles centra norādījumiem.

20. Mācību stundu saraksts iespēju robežās tiek organizēts pēc bloku principa, lai samazinātu izglītojamo pārvietošanās biežumu Ģimnāzijas telpās. (6.pielikums)

21. Izglītojamo pārvietošanos no viena mācību kabineta uz citu (sporta, datorikas, latviešu/angļu/vācu valodas, mājturības un tehnoloģijas stundas) pārrauga un organizē mācību priekšmetu pedagogi vai citi norīkoti atbildīgie darbinieki, pārliecinoties, vai Ģimnāzijas koplietošanas telpās, piemēram, gaitenēs jau neuzturas kāda cita klase.

22. Ģimnāzijas telpās un teritorijā izglītojamie un Ģimnāzijas darbinieki ir atbildīgi par savstarpējās distancēšanas ievērošanu.

23. Cilvēku plūsma ienākšanai Ģimnāzijā vienlaikus tiek organizēta pa 4 Ģimnāzijas ieejām, nosakot konkrētas ieejas durvis katrai klasei un atbildīgos Ģimnāzijas darbiniekus (7.pielikums), kuri uzrauga distancēšanās prasību ievērošanu (8.pielikums).

24. Ģimnāzijas ēdnīcā izglītojamo uzturēšanās tiek pieļauta tikai pusdienu starpbrīža laikā pēc speciāla grafika, un katra klase pusdieno pie atsevišķa galda:

24.1. Pēc stundas priekšmeta skolotājs (saskaņā ar ēdināšanas grafiku) pavada klasi uz ēdnīcu un gaida, kad izglītojamie paēd un pavada atpakaļ uz kabinetu, tad pedagogs var iet uz savu stundu.

24.2. 9.-12.kl. izglītojamie paši, aizslēdzot kabinetu, iet uz ēdnīcu visi kopā un pusdieno pie sava galda. Pēc tam visi kopā atgriežas klases telpā. Ja pedagogam 5.stundā ir brīva, tad pavada izglītojamos uz ēdnīcu.

25. Mācību stundu starplaikos izglītojamie uzturas Ģimnāzijas teritorijā, ievērojot savstarpējās distancēšanās prasības.

26. Starpbrīžu laikā Ģimnāzijas gaitenēs tiek organizētas pedagogu dežūras vai citu atbildīgo darbinieku dežūras, lai novērstu izglītojamo drūzmēšanos.

27. Izglītojamo pārgērbšanās uz sporta stundām tiek organizēta sporta zāles telpās atbilstoši sporta pedagoga norādēm, lai iespēju robežās nodrošinātu dažādu klašu izglītojamo savstarpējo distancēšanos.

28. Ienākot Ģimnāzijā, izglītojamie un Ģimnāzijas darbinieki veic roku dezinfekciju atbilstoši tam ierīkotās vietās pie katras ieejas Ģimnāzijā.

29. Roku dezinfekcijas līdzekļu pieejamība tiek nodrošināta arī Ģimnāzijas koplietošanas telpās.

30. Mācību kabinetos priekšmetu pedagogi vai citi norīkoti atbildīgie darbinieki veic galda virsmu, krēslu un mācību darbā izmantoto koplietošanas instrumentu dezinfekciju, pirms kabinetā uz nākamo mācību stundu ierodas cita klase.

31. Pēc katras mācību stundas mācību priekšmeta pedagogs vai citi norīkoti atbildīgie darbinieki organizē telpu vēdināšanu.

32. Mācību stundu laikā apkopēja vai citi norīkoti atbildīgie darbinieki dezinficē virsmas, kas atrodas Ģimnāzijas koplietošanas telpās, piemēram, durvju rokturus, virsmas un krānus tualetēs u.c.

33. Izglītojamie un Ģimnāzijas darbinieki tiek aicināti izmantot arī individuālos aizsardzības līdzekļus, piemēram, sejas maskas, roku dezinfekcijas līdzekļus u.c. pēc saviem ieskatiem.

#### **IV. Rīcība gadījumos, ja ir aizdomas vai tiek atklāts inficēšanās gadījums**

34. Darbinieki un izglītojamie seko līdzī savam veselības stāvoklim.

35. Paaugstināta inficēšanās riska gadījumos, visi Ģimnāzijas darbinieki un izglītojamie lieto medicīniskās sejas maskas vai deguna un mutes aizsegus.

36. Ja izglītojamajam ir elpceļu saslimšanas simptomi (iesnas, klepus, sāpes kaklā, elpas trūkums vai paaugstināta temperatūra), viņš klātienē nodarbības apmeklēt nedrīkst. Ja veselības stāvoklis pasliktinās mācību stundas laikā, par to informē pedagogu, dodas uz medicīnas māsu kabinetu, sazinās ar savu ģimenes ārstu. Atsākot mācības Ģimnāzijā pēc ar elpceļu infekciju saistītu mācību kavējumiem, Ģimnāzijā iesniedz mācību kavējumus attaisnojošu dokumentu (ārsta izsniegta izziņa ar norādi par negatīvu Covid-19 testu).

37. Ja Ģimnāzijas darbiniekam, veicot darba pienākumus, parādās akūtas elpceļu infekcijas slimības pazīmes (iesnas, klepus, sāpes kaklā, elpas trūkums vai paaugstināta temperatūra), darbinieka pienākums ir pārtraukt darba pienākumu veikšanu un doties mājās, telefoniski informējot par to administrācijas pārstāvi, kā arī, nekavējoties sazināties ar ģimenes ārstu, lai vienotos par turpmāko ārstēšanas režīmu.

38. Ja Ģimnāzijas izglītojamajam un/vai darbiniekam konstatēta inficēšanās ar Covid-19, viņš 24 stundu laikā (tai skaitā sestdienās, svētdienās un svētku dienās) informē Ģimnāzijas direktora par analīžu apstiprinātu inficēšanos ar Covid-19. Apstiprinātas saslimšanas gadījumā obligāta izolācija un aizliegums apmeklēt Ģimnāziju. Pēc informācijas saņemšanas par darbinieka un/vai izglītojamā saslimšanu ar Covid-19, Ģimnāzijas atbildīgā persona sazinās ar Slimību profilakses un kontroles centru (turpmāk – SPKC).

39. Ja kādam no Ģimnāzijas izglītojamajiem un/vai darbiniekiem, pēc saslimšanas ar Covid-19 tiek konstatēta epidemioloģiskā saikne ar Ģimnāziju, Ģimnāzijas atbildīgā persona seko SPKC sniegtajiem norādījumiem, tai skaitā par karantīnas noteikšanu atsevišķai darbinieku un/vai izglītojamo grupai, vai visai Ģimnāzijai.

40. SPKC nosaka īpašus pretepidēmijas pasākumus atbilstoši konkrētajai situācijai un sniedz individuālas rekomendācijas Ģimnāzijas vadībai un iesaistītajām personām.

## **V. Noslēguma jautājumi**

41. Noteikumi stājas spēkā 2020. gada 1. septembrī.

42. Noteikumi ir ievietojami Ģimnāzijas tīmekļvietnē [www.zolitude.lv](http://www.zolitude.lv) un izvietojami Ģimnāzijas vestibilā redzamā vietā.

43. Izglītojamajiem un Vecākiem uz e-žurnālu tiek nosūtīta Ģimnāzijas vēstule ar informāciju, kur var iepazīties ar Noteikumiem.

44. Ja Ģimnāzijas rīcībā ir informācija, ka Vecāki ļaunprātīgi izmanto situāciju, maldina par bērna veselības stāvokli, slēpj informāciju par saskari ar Covid-19 kontaktpersonām vai inficēšanos ar Covid-19, Ģimnāzija ziņo Departamentam un atbildīgajiem dienestiem, lai kopīgi risinātu situāciju.

Direktore

S.Semenko

*Kovaļenoka 67405913*

1. pielikums  
Rīgas Zolitūdes ģimnāzijas  
iekšējiem noteikumiem „Izglītības procesa  
organizēšana, nodrošinot Covid-19 infekcijas  
izplatības ierobežošanu”

### Klātienē un attālināto mācību grafiks (1.semestris)

	I grupa	8.kl. +9.kl.
	II grupa	11.kl.+10.a
	III grupa	12.kl.+10.bc

	Nedēļa	Mācās klātienē	Mācās attālināti	Mācās attālināti	
A	03.09.2020.-04.09.2020.	II+III	I	8.kl. +9.kl.	12.a K-208 kab.
B	07.09.2020.-11.09.2020.	I+III	II	11.kl.+10.a	12.a K-305.kab.
A	14.09.2020.-18.09.2020.	I+II	III	12.kl.+10.bc	
B	21.09.2020. - 25.09.2020.	II+III	I	8.kl. +9.kl.	12.a K-208 kab.
A	28.09.2020.-02.10.2020.	I+III	II	11.kl.+10.a	12.a K-305.kab.
B	05.10.2020.-09.10.2020.	I+II	III	12.kl.+10.bc	
A	12.10.2020.-16.10.2020.	II+III	I	8.kl. +9.kl.	12.a K-208 kab.
	<b>brīvlaiks</b>				
B	26.10.2020.-30.10.2020.	I+III	II	11.kl.+10.a	12.a K-305.kab.
A	02.11.2020.-06.11.2020.	I+II	III	12.kl.+10.bc	
B	09.11.2020.-13.11.2020.	II+III	I	8.kl. +9.kl.	12.a K-208 kab.
A	16.11.2020.-20.11.2020.	I+III	II	11.kl.+10.a	12.a K-305.kab.
B	23.11.2020.-27.11.2020.	I+II	III	12.kl.+10.bc	
A	30.11.2020.-04.12.2020.	II+III	I	8.kl. +9.kl.	12.a K-208 kab.
B	07.12.2020.-11.12.2020.	I+III	II	11.kl.+10.a	12.a K-305.kab.
A	14.12.2020.-18.12.2020.	I+II	III	12.kl.+10.bc	
	<b>brīvlaiks</b>				

2020./2021.m.g.

A nedēļa  
B nedēļa

SEPTEMBRIS							
	P	O	T	C	P	S	Sv
A		1	2	3	4	5	6
B	7	8	9	10	11	12	13
A	14	15	16	17	18	19	20
B	21	22	23	24	25	26	27
A	28	29	30				

Mācās attālināti:

8.9.kl.

10.a 11.kl.

10.bc, 12.kl.

OKTOBRIS							
	P	O	T	C	P	S	Sv
A				1	2	3	4
B	5	6	7	8	9	10	11
A	12	13	14	15	16	17	18
	19	20	21	22	23	24	25
B	26	27	28	29	30	31	

NOVEMBRIS

	P	O	T	C	P	S	Sv
							1
A	2	3	4	5	6	7	8
B	9	10	11	12	13	14	15
A	16	17	18	19	20	21	22
B	23	24	25	26	27	28	29
A	30						

DECEMBRIS

	P	O	T	C	P	S	Sv
A		1	2	3	4	5	6
B	7	8	9	10	11	12	13
A	14	15	16	17	18	19	20
	21	22	23	24	25	26	27
	28	29	30	31			

## **Organizētu sporta treniņu/nodarbību un apmeklētāju uzturēšanās kārtība Ģimnāzijas sporta kompleksā**

1. Organizējot treniņus/nodarbības jāievēro šādi drošības nosacījumi:
  - 1.1. Ierašanās Sporta kompleksā notiek pēc iepriekš sastādīta grafika - nokavējot grafikā paredzēto laiku, grupa Sporta kompleksā netiek ielaista.
  - 1.2. Sporta kompleksā aizliegts uzturēties un apmeklēt cilvēkiem ar akūtu elpceļu infekcijas slimību pazīmēm vai personām, kurām noteikta pašizolācija, mājas karantīna vai izolācija.
  - 1.3. Pie ieejas Sporta kompleksā, obligāta roku dezinfekcija, ar spirtu saturošu dezinfekcijas līdzekli (kas satur vismaz 70% etanola).
  - 1.4. Ierašanās Sporta kompleksā ne agrāk kā 15 min. pirms treniņa/nodarbības, ieešana ģērbtuvēs pirms nodarbības noteikta — 10 min., izešana pēc nodarbības, atstājot Sporta kompleksu – 20 min.
  - 1.5. Iespēju robežās visās Sporta kompleksa telpās ievērot 2 metru distanci.
  - 1.6. Sporta kompleksa telpas slēgtas audzēkņu vecākiem, izņemot baseina foajē un palīgtelpas, kurās pavadošajām personām uzturēšanās atļauta tikai izmantojot mutes un deguna aizsegus un maiņas apavus.
  - 1.7. Lai nodrošinātu savlaicīgu apmeklējuma uzskaiti:
    - 1.7.1. Audzēkņu grupām apmeklējuma uzskaiti veic atbildīgais treneris, katrā nodarbībā.
    - 1.7.2. Individuālo klientu uzskaiti veic pirms ieešanas Sporta kompleksa nodarbību telpā, reģistrējot vārdu, uzvārdu un telefona numuru. Sarakstus glabā pie baseina administratora 30 dienas un uzrāda pēc Ģimnāzijas vadības pieprasījuma.
  - 1.8. Sporta treniņa/nodarbības norisi vienā grupā vienlaikus organizē ne vairāk kā 30 personām. Ja to pieļauj attiecīgās sporta norises vietas kapacitāte, vienlaikus var norisināties vairāku grupu darbs.
  - 1.9. Organizētos sporta treniņos/nodarbībās – vienai personai tiek nodrošināta ne mazāk kā 4 m<sup>2</sup> sporta nodarbības norises vietas platība.
  - 1.10. Baseina ūdenī hloru saturoša dezinfekcijas līdzekļa koncentrāciju uztur noteiktā diapazona augšējās robežās.

## **Organizētu sporta treniņu/nodarbību apmeklējuma norise Ģimnāzijas sporta kompleksā**

2. Vadot sporta treniņu nodarbības, jāievēro šādi noteikumi:

- 2.1. Par audzēkņu treniņu grupu uzturēšanos nomātajās Ģimnāzijas sporta kompleksa telpās – atbildīgs grupas sporta treneris.
- 1.2. Audzēkņu grupām apmeklējuma uzskaiti veic atbildīgais treneris, katrā nodarbībā.
- 1.3. Sporta treneris iepazīstina audzēkņu grupas ar Sporta kompleksa iekšējās kārtības noteikumiem, par ko audzēknis parakstās mācību darba uzskaites žurnālā.
- 1.4. Sporta treneris nodrošina Obligātu roku dezinfekciju ar spirtu saturošu dezinfekcijas līdzekli (kas satur vismaz 70% etanola) vai roku mazgāšanu ar siltu ūdeni, šķīdrajām ziepēm un roku susināšana.
- 1.5. Ģērbtuvēs pēc katras grupas apmeklējuma dezinficē saskarsmes virsmas, piemēram, skapīšu durvis, rokturus, slēdžus, krānus un ģērbtuvi izvedina, par to atbild sporta treneris.
- 1.6. Audzēkņu grupām, pēc iespējas, izmantot savu inventāru, nepieciešamības gadījumā tiek izsniegts Sporta kompleksa inventārs. Ja apmeklētāji izmanto Sporta kompleksa inventāru, inventārs tiek dezinficēts pēc katra apmeklētāja, par to atbild sporta treneris.
- 1.7. Sporta treneri treniņu/nodarbību starplaikā nodrošina telpu vēdināšanu vismaz 15 minūtes.

3. pielikums  
Rīgas Zolitūdes ģimnāzijas  
iekšējiem noteikumiem „Izglītības procesa  
organizēšana, nodrošinot Covid-19 infekcijas  
izplatības ierobežošanu”

### **Kārtības noteikumi izglītojamiem**

1. Ierašanās ģimnāzijā no plkst. 8.10 līdz plkst.8.30 pie iepriekš norādītās ieejas.
2. Ieejot ģimnāzijā, dezinficēt rokas ar ģimnāzijā uzstādītajiem dezinfektoriem vai lietot savus dezinficējošos līdzekļus.
3. Uzturoties Ģimnāzijā, ievērot 2m distanci.
4. Virsdrēbes atstāt iepriekš norādītajā kabinetā. Virsdrēbēs neatstāt naudu, mobilos tālruņus un citas vērtīgas lietas. Ģimnāzija neatbild par virsdrēbēs atstātajām mantām.
5. Stundas saskaņā ar mācību stundu sarakstu katrai klasei notiek savas klases telpā, izņemot sporta, informātikas, datorikas, latviešu/vācu/angļu valodas, mājturības un tehnoloģiju stundas.
6. Stundās drīkst izmantot tikai personīgās mantas.
7. Izglītojamo uzvedība mācību stundu laikā:
  - 7.1. izglītojamais ir atbildīgs par mācību darba rezultātiem;
  - 7.2. ar savu uzvedību netraucē klasesbiedru un pedagoga darbu;
  - 7.3. neatstāj savu darba vietu vai mācību kabinetu bez pedagoga atļaujas;
  - 7.4. nelieto mobilo telefonu vai citus elektroniskās saziņas līdzekļus bez pedagoga uzaicinājuma.
8. Izglītojamo uzvedība starpbrīžos:
  - 8.1. kabinetu vēdināšanas laikā izglītojamie atrodas gaitenī blakus savam kabinetam, ievērojot sociālo distancēšanos, nekontaktēties ar citu klašu izglītojamiem;
  - 8.2. ienākt klases telpā pēc skolotāja uzaicinājuma vai skolotāja atļaujas;
  - 8.3. izglītojamajiem ir aizliegts atstāt ģimnāzijas teritoriju bez klases audzinātāja vai administrācijas atļaujas;
  - 8.4. ievērot visas sanitāri higiēniskās normas pēc tualetes apmeklējuma (roku mazgāšana un dezinfekcija);
  - 8.5. ieejot kabinetā, obligāti dezinficēt rokas.
9. Izglītojamo uzvedība ēdnīcā:
  - 9.1. ēdnīcu apmeklē tikai pēc noteikta grafika;
  - 9.2. 1.-8. klašu skolēni ēdnīcā ierodas priekšmeta pedagoga pavadībā;

- 9.3. 9.-12.kl. izglītojamie, aizslēdzot macību telpu, dodas uz ēdnīcu visa klase kopā, tiek apkalpoti rindas kārtībā, ievērojot 2 metru attālumu starp klasēm, katra klase pusdieno pie sava galda. Pēc pusdienām klase kopā atgriežas savā kabinetā;
- 9.4. traukus skolēni atstāj uz galdiem un ievērot, lai nekrustotos izglītojamo plūsmas.
10. Mācību dienas beigās izglītojamie atstāj mācību telpas.
11. Ja izglītojamajam ir elpceļu saslimšanas simptomi (iesnas, klepus, sāpes kaklā, elpas trūkums vai paaugstināta temperatūra), ir aizliegts apmeklēt klātienē nodarbības Ģimnāzijā.
12. Ja izglītojamā veselības stāvoklis pasliktinās mācību stundas laikā, izglītojamais par to informē pedagogu un dodas uz medicīnas kabinetu veselības stāvokļa novērtēšanai..
13. Atsākot mācības Ģimnāzijā pēc ar elpceļu infekciju saistītu mācību kavējumiem, Ģimnāzijā iesniedz mācību kavējumus attaisnojošu dokumentu (ārsta izsniegta izziņa).

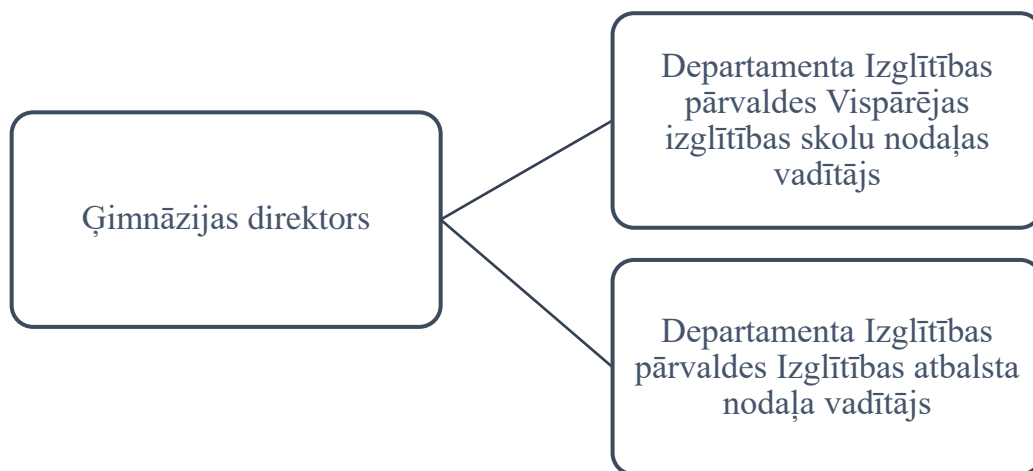
4. pielikums  
Rīgas Zolitūdes ģimnāzijas  
iekšējiem noteikumiem „Izglītības procesa  
organizēšana, nodrošinot Covid-19 infekcijas  
izplatības ierobežošanu”

### **Informācija vecākiem**

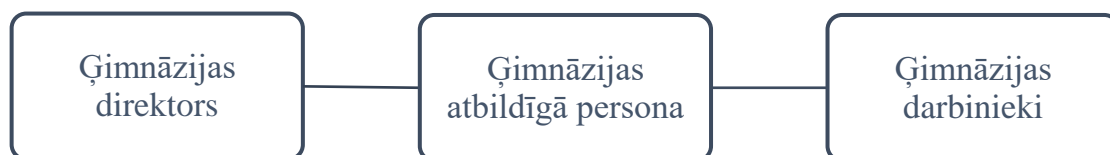
1. Vecākiem un citām izglītojamo pavadošajām personām ir aizliegts ienākt skolā (izglītojamie var tiek pavadīti līdz Ģimnāzijas durvīm).
2. Vecāki savus bērnus sagaida pie Ģimnāzijas izejas durvīm.
3. Izglītojamajiem ir tiesības lietot savus dezinfekcijas līdzekļus.
4. Ja izglītojamajam ir saslimšanas simptomi (paaugstināta temperatūra, klepus, iesnas, apgrūtināta elpošana), vecākiem bērns jāatstāj mājās un jākonsultējas ar ģimenes ārstu.
5. Izglītojamajam pēc izveseļošanās, atgriežoties Ģimnāzijā, jāuzrāda ārsta izziņa par veselības stāvokli.
6. Ja izglītojamajam mācību procesa laikā tiek novēroti saslimšanas simptomi, tad izglītojamais tiek izolēts no klases un vecāki maksimāli ātri izņem savu bērnu no Ģimnāzijas.
7. Ja vecākiem vai citām personām nepieciešams apmeklēt Ģimnāziju, tad jāveic iepriekšēja pierakstīšanās Ģimnāzijas lietvedībā pa tālruni 67405956.
8. Apmeklējot Ģimnāziju, jāreģistrējas pie dežuranta, norādot vārdu, uzvārdu un tālruna numuru.
9. Vecākiem ar paaugstinātu temperatūru ir aizliegts apmeklēt Ģimnāziju (pārsniedz 37,2°C).

### Ģimnāzijas komunikācijas rīcības shēma

#### 1. Ģimnāzija – Departaments



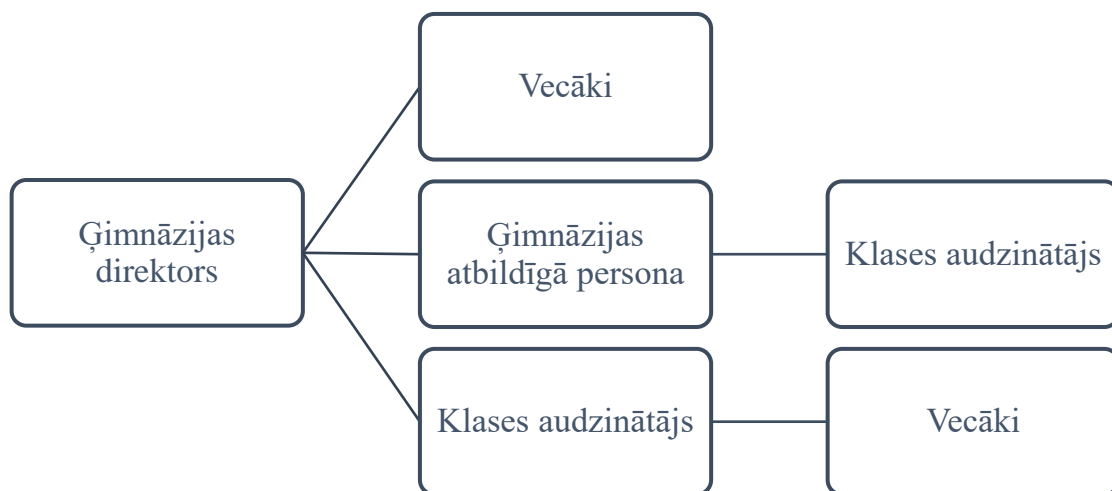
#### 2. Ģimnāzijas direktors – darbinieki



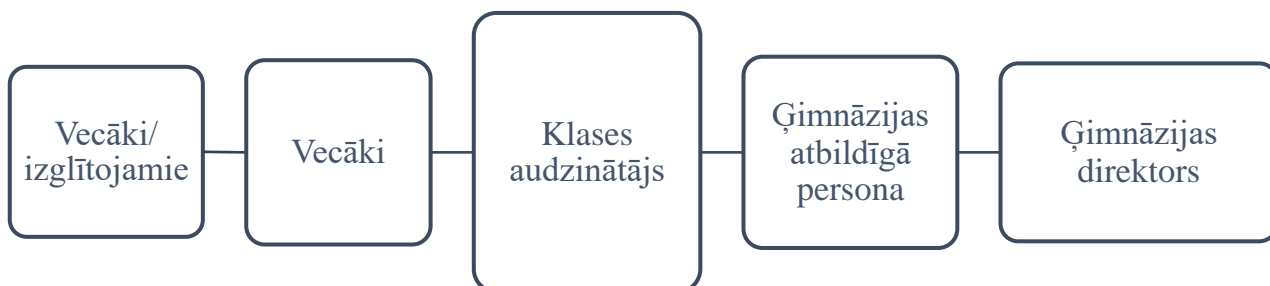
#### 3. Ģimnāzija – izglītojamie



#### 4. Ģimnāzija – Vecāki



#### 5. Vecāki/ izglītojamie – Ģimnāzijas direktors



6. pielikums  
Rīgas Zolitūdes ģimnāzijas  
iekšējiem noteikumiem „Izglītības procesa  
organizēšana, nodrošinot Covid-19 infekcijas  
izplatības ierobežošanu”

### Mācību telpu saraksts

Stundas saskaņā ar mācību stundu sarakstu katrai klasei notiek savas klases telpā, izņemot sporta, informātikas, datorikas, latviešu/vācu/angļu valodas, mājturības un tehnoloģiju stundas.

Klase	Mācību Telpa	Kl.audz.
1.a	103.	T.Aļeņina
1.b	207.	N.Mihailova
1.c	109.	N.Minajeva
1.d	110.	I.Panova
1.e	108.	J.Isjko
2.a	235.	L.Vagapova
2.b	206.	O.Panashenko
2.c	311.	J.Ivaņenko
2.d	203.	N.Jakovele
2.e	213.	A.Tumareviča
3.a	304.	A.Panteļejeva
3.b	234.	G.Jerjomina
3.c	310.	J.Martjanova
3.d	309.	K.Dombrovska
3.e	208.	M.Gračova
4.a	4.	I.Pojaka
4.b	29.	I.Aksjonova
4.c	27.	K.Gluhova
4.d	139.	V.Sapogova
4.e	30.	K.Kirilova

Klase	Mācību Telpa	Kl.audz.
5.a	141.	G.Bespečanska
5.b	158.	J.Muravska
5.c	236.	L.Vasjutoviča
5.d	316.	G.Iļjušina
5.e	155.	S.Lagutina
6.a	333.	A.Zaharceva
6.b	140.	I.Ščeglova
6.c	402.	Z.Novikova
6.d	250.	J.Beketova
6.e	237.	S.Safronova
7.a	336.	L.Gaidamanova
7.b	319.	J.Ščerbiča
7.c	330.	J.Urbane-Orbane
7.d	246.	J.Ķikute
7.e	K-209.	V.Vorobjova
8.a	318.	M.Škutāne
8.b	K-208.	J.Mironova
8.c	239.	V.Borisova
8.d	320.	A.Pjatecka
8.e	154.	S.Ķirsone

Klase	Mācību Telpa	Kl.audz.
9.a	75.	O.Lukaševiča
9.b	K-204.	J.Ofmane
9.c	156.	J.Gaiķena
9.d	K-205.	O.Krukovska
9.e	74.	J.Ofmane
10.a	Konf.z.	T.Hohlova
10.b	K-301.	N.Popova
10.c	K-308.	L.Volkova
11.a	K-305.	Ē.Rakovska
11.b	142.	I.Hitrova
11.c	324.	O.Sheremeta
12.a	pēc grafika	N.Kožuhova
12.b	K-201.	D.Solovjovs
12.c	K-304.	A.Nestrojeva

7. pielikums  
Rīgas Zolitūdes ģimnāzijas  
iekšējiem noteikumiem „Izglītības procesa  
organizēšana, nodrošinot Covid-19 infekcijas  
izplatības ierobežošanu”

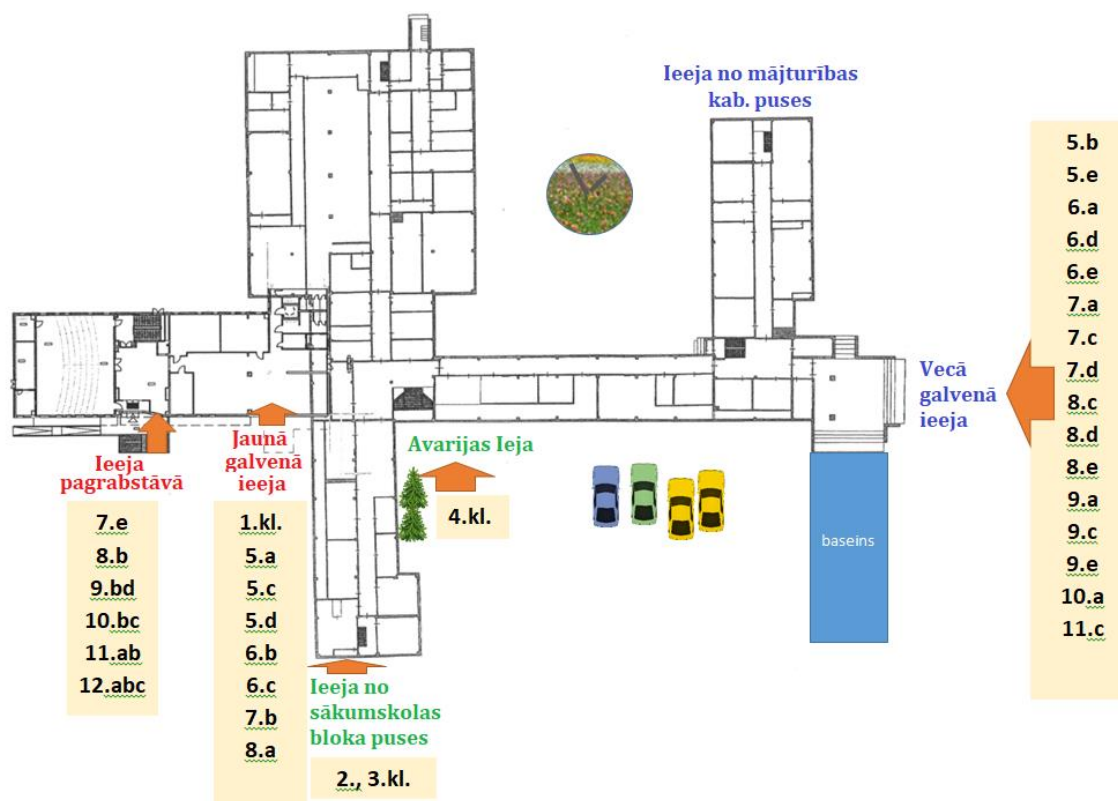
### Vadības dežūras grafiks

Laiks	Jaunā galvenā ieeja	Jaunā korpusā ieeja invalīdiem	Ieeja pa sākumskolas bloka durvīm (kur izkārts jaunā korpusa plakāts)	Avārijas ieeja/izeja	Vecā galv. ieeja no Ruses ielas
8.10- 8.40	N.Kovaļova J.Stupele T.Tuidina	T.Lukjanova L.Juhņevska	L.Mickeviča APK	APK	M.Guseva A.Kovaļenoka

Pēc 8.40	Tumšais koridors	Garais koridors	Sākumskolas bloks	Jaunais korpus
0.stāvs	L.Valodze (gard.)	L.Valodze (gard.)	O.Šlika	
1.stāvs	N.Kovaļova	M.Guseva	I.Petrova-Miliha	A.Kovaļenoka
2.stāvs	I.Šablinska	I.Šablinska	L.Mickeviča	V.Skripačova
3.stāvs	L.Juhņevska	T.Lukjanova	I.Filipova	J.Stupele

8. pielikums  
Rīgas Zolitūdes ģimnāzijas  
iekšējiem noteikumiem „Izglītības procesa  
organizēšana, nodrošinot Covid-19 infekcijas  
izplatības ierobežošanu”

### Ierašanās ģimnāzijā



- Skolotājiem ieeja pa jaunā korpusa galvenajām durvīm vai iekšpagalma durvīm Nr. 163 (kur apaļā puķu dobe) :
  - priekšmeta pedagogiem **8.10** jāatver kabinets, kurā notiks 1.stunda
  - sporta/datorikas/mājturības pedagogi pavada skolēnus uz savu kabinetu un pēc stundas pavada atpakaļ uz klases telpu. (dezinficēt un vēdināt telpu!)
- Ģimnāzijas ieejas durvis un kabineta durvis izglītojamajiem tiks atvērtas plkst. 8.10
- Ieejot skolā dezinficēt rokas ar skolā uzstādītiem dezinfektoriem vai lietot savus personīgos dezinficējošus līdzekļus (vai rūpīgi mazgāt rokas ar ziepēm tualetes telpās vai klases telpā)

### Izeja no skolas:

- Priekšmeta pedagogi pēc klases pēdējās stundas pavada skolēnus uz izeju (turpat, kur skolēni no rīta ienāca).