



RĪGAS ZOLITŪDES ĢIMNĀZIJA

Ruses 22, Rīga, LV-1029, tālrunis 67405913
e-pasts rzolg@riga.lv

IEKŠĒJIE NOTEIKUMI

Rīgā

2021. gada 27. augustā

Nr. GZO-21-4-nts

Izglītības procesa organizēšana, nodrošinot Covid-19 infekcijas izplatības ierobežošanu

*Izdoti saskaņā ar Ministru kabineta
2020. gada 9. jūnija noteikumu Nr. 360
„Epidemioloģiskās drošības pasākumi
Covid-19 infekcijas izplatības
ierobežošanai” 40.⁵1. apakšpunktu*

I. Vispārīgie jautājumi

1. Iekšējie noteikumi (turpmāk – Noteikumi) nosaka kārtību, kādā organizē izglītības procesu Rīgas Zolitūdes ģimnāzijā (turpmāk – Ģimnāzija), nodrošinot drošu izglītības procesu, lai mazinātu Ģimnāzijas darbiniekiem un izglītojamajiem risku inficēties ar Covid-19, īstenojot Ministru kabineta 2020. gada 9. jūnija noteikumos Nr. 360 “Epidemioloģiskās drošības pasākumi Covid-19 infekcijas izplatības ierobežošanai” (turpmāk – MK noteikumi) noteiktos informēšanas, distances ievērošanas, higiēnas un personas veselības stāvokļa uzraudzības pamatprincipus, kā arī testēšanas organizēšanu.

2. Noteikumi ir saistoši Ģimnāzijas darbiniekiem un izglītojamajiem.

3. Izglītojamo likumisko pārstāvju (turpmāk – Vecāki) un citu Ģimnāzijai nepiederošo personu uzturēšanos Ģimnāzijā nosaka Ģimnāzijas iekšējie noteikumi par kārtību, kādā izglītojamo vecāki un citas personas uzturas Ģimnāzijā.

II. Izglītības procesa organizēšana

4. Ģimnāzijas izglītības procesa īstenošanas veidu (modeli), saskaņojot ar Rīgas domes Izglītības, kultūras un sporta departamenta (turpmāk – Departaments) Izglītības pārvaldi, nosaka Ģimnāzijas direktors, izdodot rīkojumu.

5. Ģimnāzijas izglītības procesā īstenošanas veids (modelis) var tikt mainīts atbilstoši epidemioloģiskajai situācijai Ģimnāzijā vai valstī.

6. Izglītības process Ģimnāzijā tiek nodrošināts saskaņā ar Ģimnāzijas iekšējās kārtības noteikumiem, ciktāl tie nav pretrunā MK noteikumiem un Noteikumiem.

7. Izglītības process Ģimnāzijā tiek nodrošināts atbilstoši Ģimnāzijas direktora apstiprinātajam Mācību priekšmetu un mācību stundu plānam vai nodarbību plānam, kurā var tikt veiktas izmaiņas atbilstoši epidemioloģiskajai situācijai Ģimnāzijā, Rīgas pilsētā vai valstī.

8. Ģimnāzija par izmaiņām Mācību priekšmetu un mācību stundu plānā vai nodarbību plānā nekavējoties informē izglītojamos un Vecākus, nosūtot informāciju elektroniskās skolvadības sistēmā e-klase (turpmāk – e žurnāls), e-pastā vai citādi.

III. Covid-19 infekcijas ierobežošanas pamatprincipu un piesardzības pasākumu ievērošana un nodrošināšana un testēšanas organizēšana

9. Ģimnāzijas direktors, Covid-19 infekcijas izplatības novēršanas pamatprincipu ievērošanai Ģimnāzijā, ar rīkojumu nosaka atbildīgās personas par informēšanu, distancēšanās ievērošanu, higiēnas prasību nodrošināšanu un ievērošanu un izglītojamo un darbinieku veselības stāvokļa uzraudzību un ievērošanu, kā arī testēšanas organizēšanu.

10. Komunikācijas nodrošināšana notiek atbilstoši Iestādes direktora (vadītāja) noteiktajai rīcības shēmai (1.pielikums) šādām mērķgrupām:

- 10.1. Ģimnāzija – Departaments;
- 10.2. Ģimnāzijas direktors – darbinieki;
- 10.3. Ģimnāzija – izglītojamie;
- 10.4. Ģimnāzija – Vecāki;
- 10.5. Vecāki/ izglītojamie – Ģimnāzijas direktors.

11. Lai nepieļautu Covid-19 infekcijas izplatīšanos, Ģimnāzijas izglītojamie un nodarbinātie tiek informēti par:

- 11.1. nepieciešamību sekot savam veselības stāvoklim;
- 11.2. nepieciešamību nekavējoties informēt izglītības iestādes administrācijas pārstāvi, ja darbiniekam vai izglītojamajam konstatēta inficēšanās ar Covid-19;
- 11.3. nepieciešamību Ģimnāzijas administrācijas darbiniekam, kurš saņēmis informāciju no izglītojamā un/vai darbinieka par inficēšanos ar Covid-19, nekavējoties informēt par to Ģimnāzijas direktoru.

12. Ģimnāzijā izglītojamo un darbinieku informēšanai tiek izmantoti izglītības iestādes informatīvie un e-resursi:

- 12.1. izglītojamo un darbinieku e-pasta adreses;
- 12.2. elektroniskais mācību nodarbību uzskaites žurnāls e-klase;
- 12.3. Ģimnāzijas tīmekļvietne www.zolitude.lv, kur darbiniekiem, vecākiem un izglītojamajiem pieejama informācija par izglītojamo plūsmas organizēšanu un kontroli, saziņas iespējām ar Ģimnāzijas administrāciju.

13. Lai Ģimnāzijā īstenotu epidemioloģiskās drošības ievērošanas nosacījumus:

13.1. Ģimnāzijā ierobežota nepiederošu personu plūsma, saziņai ar Ģimnāzijas darbiniekiem izmantojami elektroniskās saziņas rīki. Klātienes kontakti Ģimnāzijā organizējami vienīgi iepriekš sazinoties ar atbildīgo darbinieku.

13.2. Izstrādāti noteikumi Ģimnāzijas sporta kompleksa apmeklētājiem (3.pielikums), izglītojamajiem (4.pielikums) un Vecākiem (5.pielikums) .

14. Ģimnāzijas iekštelpās tiek izvietoti informatīvie plakāti un informatīvas norādes par Covid-19 piesardzības pasākumiem saskaņā ar MK noteikumos noteiktajām prasībām.

15. Ģimnāzijas direktors ar rīkojumu nosaka izglītojamo un darbinieku ierašanās nosacījumus Ģimnāzijā, par distancēšanās nodrošināšanu koplietošanas telpās, par ēdināšanas organizēšanu, par interešu izglītības pulciņiem un pagarinātās dienas grupām.

16. Distancēšanās un higiēnas prasību ievērošana tiek nodrošināta atbilstoši MK noteikumiem un Slimību profilakses un kontroles centra norādījumiem.

17. Izglītojamo pārvietošanos no viena mācību kabineta uz citu pārrauga un organizē mācību priekšmetu pedagogi vai citi norīkoti atbildīgie darbinieki.

18. Cilvēku plūsma ienākšanai Ģimnāzijā vienlaikus tiek organizēta pa 5 Ģimnāzijas ieejām, nosakot konkrētas ieejas durvis katrai klasei (6.pielikums) un atbildīgos Ģimnāzijas darbiniekus, kuri uzrauga distancēšanās prasību ievērošanu (7.pielikums).

19. Ģimnāzijas ēdnīcā izglītojamo uzturēšanās tiek pieļauta tikai pusdienu starpbrīža laikā pēc speciāla grafika, un katra klase pusdienu pie atsevišķa galda:

19.1. Pēc stundas 1.-8. klases priekšmeta skolotājs (saskaņā ar ēdināšanas grafiku) pavada klasi uz ēdnīcu un gaida, kad izglītojamie paēd un pavada atpakaļ uz kabinetu, tad pedagogs var iet uz savu stundu.

19.2. 9.-12.kl. izglītojamie paši iet uz ēdnīcu 5.stundas laikā un pusdienu pie sava galda.

20. Mācību stundu starplaikos izglītojamie uzturas Ģimnāzijas teritorijā, ievērojot savstarpējās distancēšanās prasības.

21. Starpbrīžu laikā Ģimnāzijas gaitēnos tiek organizētas pedagogu dežūras vai citu atbildīgo darbinieku dežūras, lai novērstu izglītojamo drūzmēšanos.

22. Izglītojamo pārgērbšanās uz sporta stundām tiek organizēta sporta zāles telpās atbilstoši sporta pedagoga norādēm, lai iespēju robežās nodrošinātu dažādu klašu izglītojamo savstarpējo distancēšanos.

23. Mācību kabinetos priekšmetu pedagogi vai citi norīkoti atbildīgie darbinieki veic galda virsmu, krēslu un mācību darbā izmantoto koplietošanas instrumentu dezinfekciju, pirms kabinetā uz nākamo mācību stundu ierodas cita klase.

24. Pēc katras mācību stundas mācību priekšmeta pedagogs vai citi norīkoti atbildīgie darbinieki organizē telpu vēdināšanu.

25. Mācību stundu laikā apkopēja vai citi norīkoti atbildīgie darbinieki dezinficē virsmas, kas atrodas Ģimnāzijas koplietošanas telpās, piemēram, durvju rokturus, virsmas un krānus tualetēs u.c.

26. Izglītojamie un Ģimnāzijas darbinieki izmanto sejas maskas.

27. Izglītojamo un darbinieku testēšana tiek veikta katru nedēļu atbilstoši Slimību profilakses un kontroles centra tīmekļvietnē publicētajam algoritmam:

27.1. testa nodošana – pirmdiena 8.00 – 8.30;

27.2. testa nodošana laboratorijai – 11.30.

28. Izglītojamo līdz 14 gadu vecumam testēšana notiek ar likumisko pārstāvju piekrišanu par izglītojamā testēšanu saņemšanu (2.pielikums).

IV. Noslēguma jautājumi

29. Noteikumi ir ievietojami Ģimnāzijas tīmekļvietnē zolitude.lv un Ģimnāzijas vestibilā redzamā vietā.

30. Izglītojamajiem un Vecākiem uz e-žurnālu tiek nosūtīta Ģimnāzijas vēstule ar informāciju, kur var iepazīties ar Noteikumiem.

31. Ja Ģimnāzijas rīcībā ir informācija, ka Vecāki ļaunprātīgi izmanto situāciju, maldina par bērna veselības stāvokli, slēpj informāciju par saskari ar Covid-19 kontaktpersonām vai inficēšanos ar Covid-19, Ģimnāzija ziņo Departamentam un atbildīgajiem dienestiem, lai kopīgi risinātu situāciju.

32. Atzīt par spēku zaudējušiem Iestādes 2020.gada 24.augusta iekšējos noteikumus Nr. GZO-20-3-nts "Izglītības procesa organizēšana, nodrošinot Covid-19 infekcijas izplatības ierobežošanu".

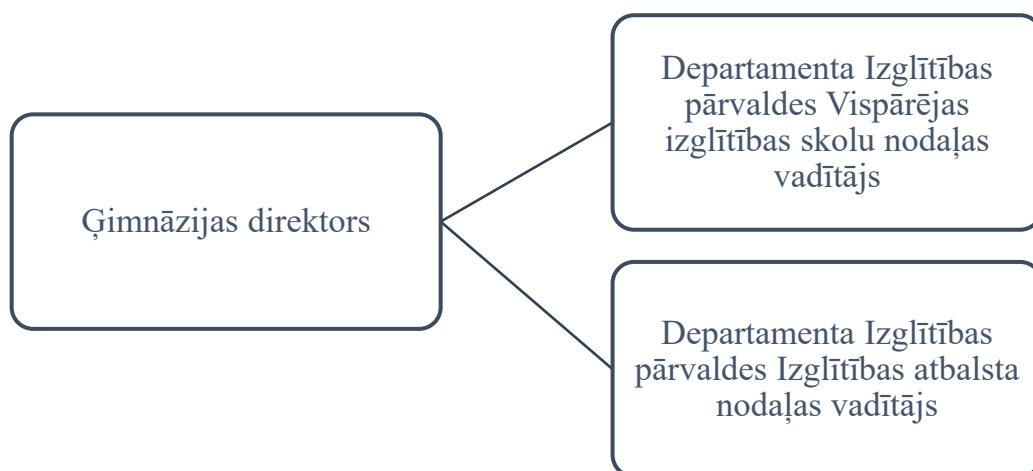
Direktore

S.Semenko

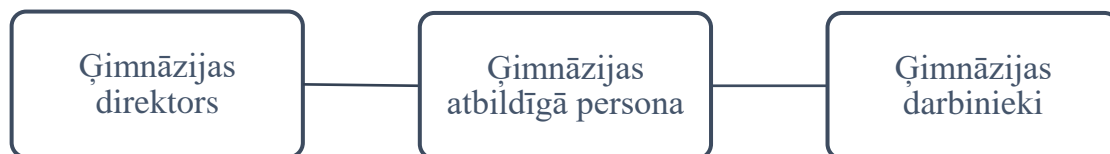
Kovaļenoka 67405913

Iestādes komunikācijas rīcības shēma

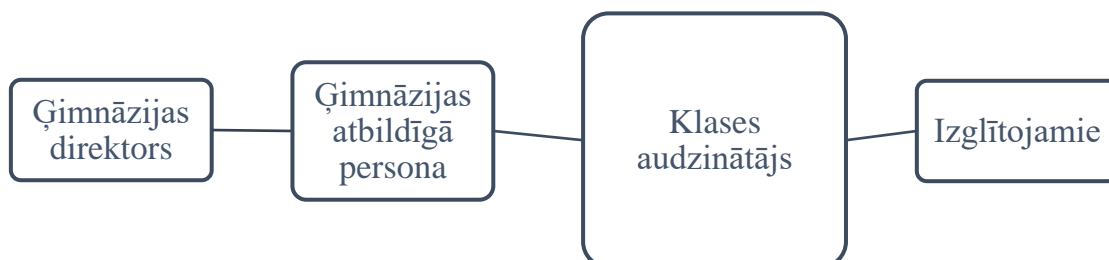
1. Ģimnāzija – Departaments



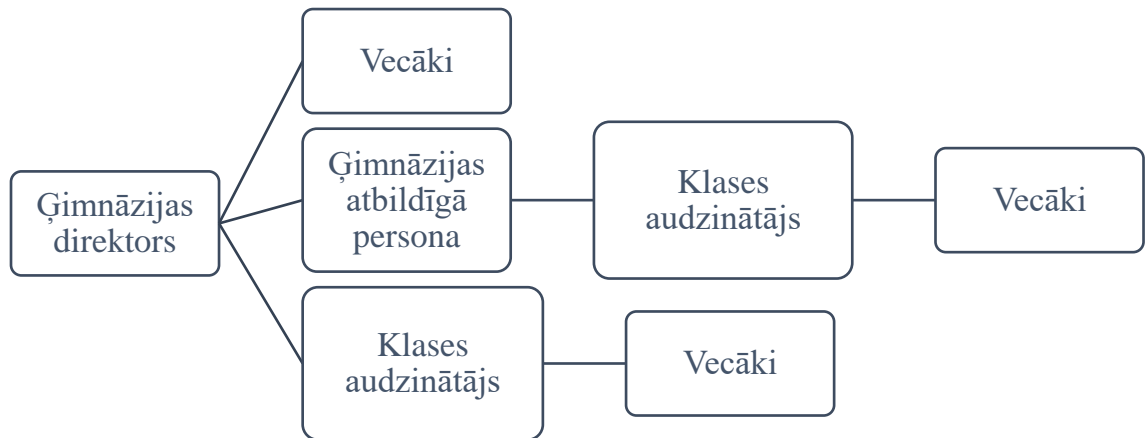
2. Ģimnāzijas direktors – darbinieki



3. Ģimnāzija – izglītojamie



4. Ģimnāzija – Vecāki



5. Vecāki/ izglītojamie – Ģimnāzijas direktors



2.pielikums
Rīgas Zolitūdes ģimnāzijas
iekšējiem noteikumiem Nr.GZO-21-4-nts
“Izglītības procesa organizēšana,
nodrošinot Covid-19 infekcijas
izplatības ierobežošanu”

Likumiskā pārstāvja piekrišana bērna testēšanai

Piekrītu, ka manam dēlam/ manai meitai (*vajadzīgo pasvītrot*) – Rīgas Zolitūdes ģimnāzijas ____ .klases izglītojamajam/ai _____
(*vārds, uzvārds*)

2021./2022.mācību gadā tiek veikta testēšana atbilstoši Slimību profilakses un kontroles centra tīmekļvietnē publicētajam algoritmam un saskaņā ar izglītības iestādē noteikto kārtību.

Esmu informēts/informēta, ka izglītojamā _____
(*vārds, uzvārds*)

personas dati – vārds (vārdi), uzvārds, personas kods, dzimums, deklarētā vai norādītā dzīvesvietas adrese, kontaktinformācija – tālruņa numurs, elektroniskā pasta adrese, dzimšanas datums, klase (grupa), kā arī pilngadīga vai nepilngadīga izglītojamā likumiskā pārstāvja elektroniskā pasta adrese tiek apstrādāti un nodoti BIOR laboratorijai, kurai ir sadarbība ar izglītības iestādi saskaņā ar Ministru kabineta 2020.gada 9.jūnija noteikumu Nr.360 “Epidemioloģiskās drošības pasākumi Covid-19 infekcijas izplatības ierobežošanai” 40.⁹ apakšpunktu.

____.____.2021.

Likumiskā pārstāvja vārds, uzvārds, paraksts

3. pielikums
Rīgas Zolitūdes ģimnāzijas
iekšējiem noteikumiem „Izglītības procesa
organizēšana, nodrošinot Covid-19 infekcijas
izplatības ierobežošanu”

Organizētu sporta treniņu/nodarbību un apmeklētāju uzturēšanās kārtība Ģimnāzijas sporta kompleksā

1. Organizējot treniņus/nodarbības jāievēro šādi drošības nosacījumi:
 - 1.1. Ierašanās Sporta kompleksā notiek pēc iepriekš sastādīta grafika - nokavējot grafikā paredzēto laiku, grupa Sporta kompleksā netiek ielaista.
 - 1.2. Sporta kompleksā aizliegts uzturēties un apmeklēt cilvēkiem ar akūtu elpceļu infekcijas slimību pazīmēm vai personām, kurām noteikta pašizolācija, mājas karantīna vai izolācija.
 - 1.3. Pie ieejas Sporta kompleksā, obligāta roku dezinfekcija, ar spirtu saturošu dezinfekcijas līdzekli (kas satur vismaz 70% etanola).
 - 1.4. Ierašanās Sporta kompleksā ne agrāk kā 15 min. pirms treniņa/nodarbības, ieešana ģērbtuvēs pirms nodarbības noteikta — 10 min., iziešana pēc nodarbības, atstājot Sporta kompleksu – 20 min.
 - 1.5. Iespēju robežās visās Sporta kompleksa telpās ievērot 2 metru distanci.
 - 1.6. Sporta kompleksa telpas slēgtas audzēkņu vecākiem, izņemot baseina foajē un palīgtelpas, kurās pavadosajām personām uzturēšanās atļauta tikai izmantojot mutes un deguna aizsegus un maiņas apavus.
 - 1.7. Lai nodrošinātu savlaicīgu apmeklējuma uzskaiti:
 - 1.7.1. Audzēkņu grupām apmeklējuma uzskaiti veic atbildīgais treneris, katrā nodarbībā.
 - 1.7.2. Individuālo klientu uzskaiti veic pirms ieešanas Sporta kompleksa nodarbību telpā, reģistrējot vārdu, uzvārdu un telefona numuru. Klientam ir jāuzrāda derīgs COVID sertifikāts, pārslimošanas apliecinājums vai tests.
 - 1.8. Sporta treniņa/nodarbības norisi vienā grupā vienlaikus organizē ne vairāk kā 20 personām vai 20 % no telpas kapacitātes. Ja to pieļauj attiecīgās sporta norises vietas kapacitāte, vienlaikus var norisināties vairāku grupu darbs.
 - 1.9. Organizētos sporta treniņos/nodarbībās – vienai personai tiek nodrošināta ne mazāk kā 25 m² no treniņa (nodarbības) norises telpas platības (publiskas lietošanas peldbaseinā – 15

m² no ūdens virsmas platības), peldētāpmācības peldbaseinos ne mazāk kā 6 m² no ūdens virsmas platības.

1.9.1. Ja kumulatīvais Covid-19 gadījumu skaits uz 100 000 iedzīvotāju ir mazāks par 100, līdz brīdim, kamēr tas nepārsniedz 120, vienai personai nodrošinot 15 m² no pieejamās platības (publiskas lietošanas peldbaseinā – 10 m² no ūdens virsmas platības).

1.10. Baseina ūdenī hlora saturoša dezinfekcijas līdzekļa koncentrāciju uztur noteiktā diapazona augšējās robežās.

Organizētu sporta treniņu/nodarbību apmeklējuma norise Ģimnāzijas sporta kompleksā

2. Vadot sporta treniņu nodarbības, jāievēro šādi noteikumi:

- 2.1. Par audzēkņu treniņu grupu uzturēšanos nomātajās Ģimnāzijas sporta kompleksa telpās – atbildīgs grupas sporta treneris.
- 2.2. Audzēkņu grupām apmeklējuma uzskaiti veic atbildīgais treneris, katrā nodarbībā.
- 2.3. Sporta treneris iepazīstina audzēkņu grupas ar Sporta kompleksa iekšējās kārtības noteikumiem, par ko audzēknis parakstās mācību darba uzskaites žurnālā.
- 2.4. Sporta treneris nodrošina Obligātu roku dezinfekciju ar spirtu saturošu dezinfekcijas līdzekli (kas satur vismaz 70% etanola) vai roku mazgāšanu ar siltu ūdeni, šķīdrajām ziepēm un roku susināšana.
- 2.5. Ģērbtuvēs pēc katras grupas apmeklējuma dezinficē saskarsmes virsmas, piemēram, skapīšu durvis, rokturus, slēdžus, krānus un ģērbtuvi izvedina, par to atbild sporta treneris.
- 2.6. Audzēkņu grupām, pēc iespējas, izmantot savu inventāru, nepieciešamības gadījumā tiek izsniegts Sporta kompleksa inventārs. Ja apmeklētāji izmanto Sporta kompleksa inventāru, inventārs tiek dezinficēts pēc katra apmeklētāja, par to atbild sporta treneris.
- 2.7. Sporta treniņu/nodarbību starplaikā tiek nodrošināta regulāra telpu vēdināšana ik pēc 90 minūtēm vismaz 20 minūtes vai atbilstoša ventilācija.

4. pielikums
Rīgas Zolitūdes ģimnāzijas
iekšējiem noteikumiem „Izglītības procesa
organizēšana, nodrošinot Covid-19 infekcijas
izplatības ierobežošanu”

Kārtības noteikumi izglītojamiem

1. Ierašanās ģimnāzijā no plkst. 8.10 līdz plkst.8.30 pie iepriekš norādītās ieejas.
2. Ieejot ģimnāzijā, dezinficēt rokas ar ģimnāzijā uzstādītajiem dezinfektoriem vai lietot savus dezinficējošos līdzekļus.
3. Uzturoties Ģimnāzijā, ievērot 2m distanci.
4. Virsdrēbes atstāt iepriekš norādītajā vietā. Virsdrēbēs neatstāt naudu, mobilos tālruņus un citas vērtīgas lietas. Ģimnāzija neatbild par virsdrēbēs atstātajām mantām.
5. Stundas laikā 1.-3.kl. skolēniem un vakcinētiem skolēniem nav jālieto maskas.
6. Pārvietošanās koplietošanas telpās visiem skolēniem jālieto maskas.
7. Stundās drīkst izmantot tikai personīgās mantas.
8. Izglītojamo uzvedība mācību stundu laikā:
 - 8.1. izglītojamais ir atbildīgs par mācību darba rezultātiem;
 - 8.2. ar savu uzvedību netraucē klasesbiedru un pedagoga darbu;
 - 8.3. neatstāj savu darba vietu vai mācību kabinetu bez pedagoga atļaujas;
 - 8.4. nelieto mobilo telefonu vai citus elektroniskās saziņas līdzekļus bez pedagoga uzaicinājuma.
9. Izglītojamo uzvedība starpbrīžos:
 - 9.1. starpbrīžu laikā Ģimnāzijas gaitenīs pārvietoties kopā ar savu klasi;
 - 9.2. kabinetu vēdināšanas laikā izglītojamie atrodas gaitenī blakus savam kabinetam, ievērojot sociālo distancēšanos, nekontaktējoties ar citu klašu izglītojamiem;
 - 9.3. izglītojamajiem ir aizliegts atstāt ģimnāzijas teritoriju bez klases audzinātāja vai administrācijas atļaujas;
 - 9.4. ievērot visas sanitāri higiēniskās normas pēc tualetes apmeklējuma (roku mazgāšana un dezinfekcija);
 - 9.5. ieejot kabinetā, obligāti dezinficēt rokas.
10. Izglītojamo uzvedība ēdnīcā:
 - 10.1. ēdnīcu apmeklē tikai pēc noteikta grafika;
 - 10.2. 1.-8. klašu skolēni ēdnīcā ierodas priekšmeta pedagoga pavadībā;
 - 10.3. 9.-12.kl. izglītojamie ēdnīcā ierodas 5.stundas laikā.

- 10.4. traukus skolēni atstāj uz galdiem un ievērot, lai nekrustotos izglītojamo plūsmas.
11. Mācību dienas beigās izglītojamie atstāj mācību telpas.
 12. Ja izglītojamajam ir elpceļu saslimšanas simptomi (iesnas, klepus, sāpes kaklā, elpas trūkums vai paaugstināta temperatūra), ir aizliegts apmeklēt klātienē nodarbības Ģimnāzijā.
 13. Ja izglītojamā veselības stāvoklis pasliktinās mācību stundas laikā, izglītojamais par to informē pedagogu un dodas uz medicīnas kabinetu veselības stāvokļa novērtēšanai..
 14. Atsākot mācības Ģimnāzijā pēc ar elpceļu infekciju saistītu mācību kavējumiem, Ģimnāzijā iesniedz mācību kavējumus attaisnojošu dokumentu (ārsta izsniegta izziņa).

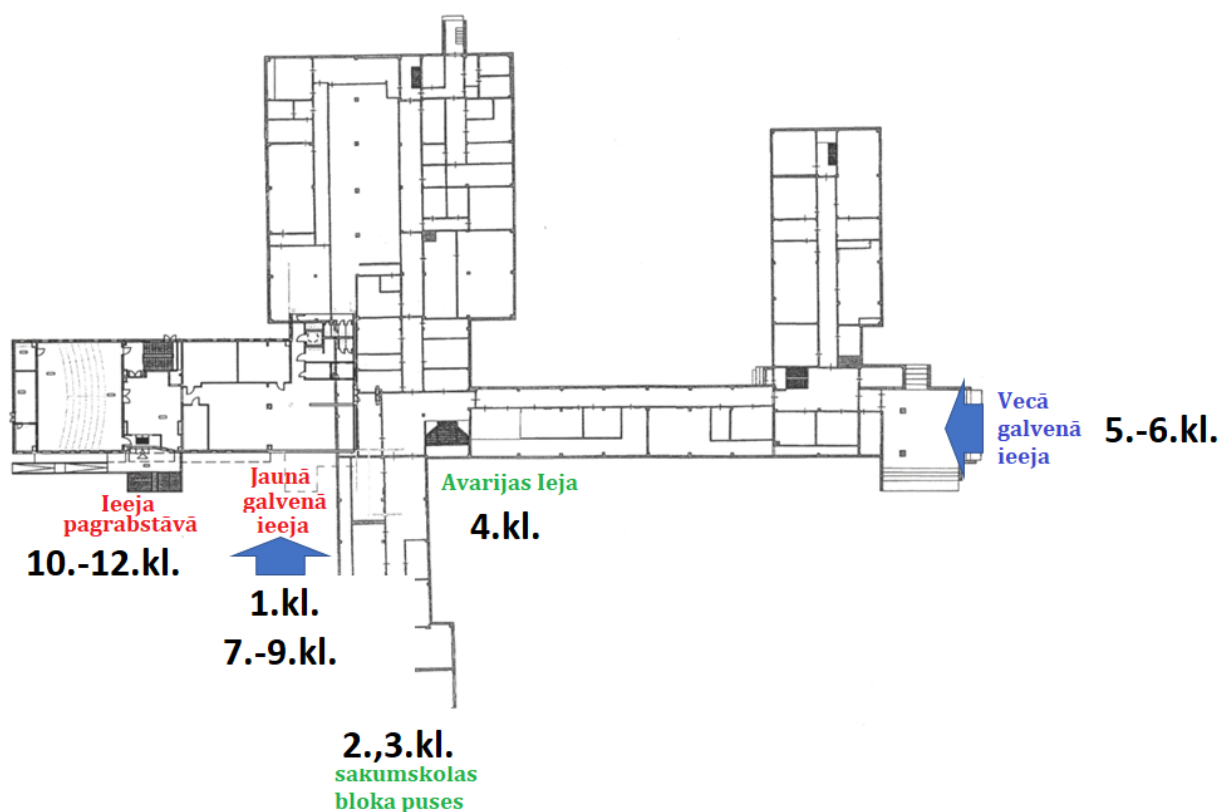
5. pielikums
Rīgas Zolitūdes ģimnāzijas
iekšējiem noteikumiem „Izglītības procesa
organizēšana, nodrošinot Covid-19 infekcijas
izplatības ierobežošanu”

Informācija vecākiem

1. Vecākiem un citām izglītojamo pavadošajām personām ir aizliegts ienākt skolā (izglītojamie var tiek pavadīti līdz Ģimnāzijas durvīm).
2. Vecāki savus bērnus sagaida pie Ģimnāzijas izejas durvīm.
3. Izglītojamajiem ir tiesības lietot savus dezinfekcijas līdzekļus.
4. Ja izglītojamajam ir saslimšanas simptomi (paaugstināta temperatūra, klepus, iesnas, apgrūtināta elpošana), vecākiem bērns jāatstāj mājās un jākonsultējas ar ģimenes ārstu.
5. Izglītojamajam pēc izveļošanās, atgriežoties Ģimnāzijā, jāuzrāda ārsta izziņa par veselības stāvokli.
6. Ja izglītojamajam mācību procesa laikā tiek novēroti saslimšanas simptomi, tad izglītojamais tiek izolēts no klases un vecāki maksimāli ātri izņem savu bērnu no Ģimnāzijas.
7. Ja vecākiem vai citām personām nepieciešams apmeklēt Ģimnāziju, tad jāveic iepriekšēja pierakstīšanās Ģimnāzijas lietvedībā pa tālruni 67405956.
8. Apmeklējot Ģimnāziju, jāreģistrējas pie dežuranta, norādot vārdu, uzvārdu un tālruna numuru.

6. pielikums
Rīgas Zolitūdes ģimnāzijas
iekšējiem noteikumiem „Izglītības procesa
organizēšana, nodrošinot Covid-19 infekcijas
izplatības ierobežošanu”

Ierašanās ģimnāzijā



- Skolotājiem ieeja pa jaunā korpusa galvenajām durvīm vai iekšpagalma durvīm Nr. 163 (kur apaļā puķu dobe)
- Priekšmeta pedagogiem **8.10** jāatver kabinets, kurā notiks 1.stunda
- Ģimnāzijas ieejas durvis un kabineta durvis izglītojamajiem tiks atvērtas plkst. 8.10
- Ieejot skolā dezinficēt rokas ar skolā uzstādītiem dezinfektoriem vai lietot savus personīgos dezinficējošus līdzekļus (vai rūpīgi mazgāt rokas ar ziepēm tualetes telpās vai klases telpā)

Izeja no skolas:

- Priekšmeta pedagogi pēc klases pēdējās stundas pavada skolēnus uz izeju (turpat, kur skolēni no rīta ienāca).

7. pielikums
Rīgas Zolitūdes ģimnāzijas
iekšējiem noteikumiem „Izglītības procesa
organizēšana, nodrošinot Covid-19 infekcijas
izplatības ierobežošanu”

Vadības dežūras grafiks

Laiks	Jaunā galvenā ieeja	Jaunā korpusā ieeja invalīdiem	Ieeja pa sākumskolas bloka durvīm (kur izkārts jaunā korpusa plakāts)	Avārijas ieeja/izeja	Vecā galv. ieeja no Ruses ielas
8.10-8.40	N.Kovaļova J.Stupele T.Tuidina	V.Skripačova L.Juhņevska	T.Lukjanova APK	APK	M.Guseva A.Kovaļenoka